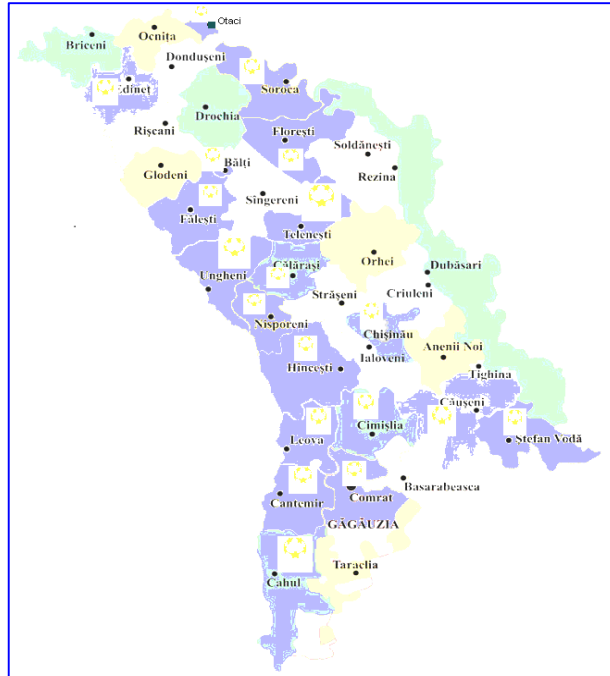


Republica Moldova  
CONSILIUL MUNICIPAL CHIȘINĂU  
Direcția generală asistență socială

*Raport de activitate*  
*pentru perioada 1 iunie 2011 - 1 iunie 2012*



Chișinău 2012

## ÎNTRUDUCERE

”Asistența socială a ieșit din făgașul sentimentalismului generos și al simplelor bune intenții pentru a păși în domeniul unei acțiuni sociale și etice și ordonate și temeinic motivate, cu scopul exclusiv de a servi societatea nu prin căruși și teorie, ci prin dăsierea adevărului social în mijlocul grelelor conflicte ale vieții”.

Dimitrie Gusti

Trăim astăzi într-o societate controversată caracterizată de o mulțime de procese sociale și avansări pe treptele dezvoltării socio-umane în diverse domenii, unde stabilitatea și siguranța reprezintă așteptările de bază a cetățenilor unui sau altui stat. Statul contemporan este alcătuit din mai multe sisteme orientate spre asigurarea ordinii publice, a integrității fizice a cetățenilor și, desigur a bunăstării sociale.

Protecția socială reprezintă un ansamblu de politici, măsuri, instituții, organisme care asigură sprijinul persoanelor aflate în dificultate și care nu pot să realizeze prin efort propriu, condițiile normale minime de viață. Protecția socială se concretizează prin programe sociale, care cuprind măsuri și instrumente, menite să asigure creșterea standardului de viață și îmbunătățirea calității vieții, precum și protecția populației de efecte negative, care pot apărea în anumite perioade, determinate de diferite condiții economice și sociale.

Sistemul de protecție socială este compus din două componente: asigurări sociale și asistență socială.

Asistența socială, reprezintă ansamblul de instituții și măsuri prin care statul, autoritățile publice ale administrației locale, societatea civilă asigură prevenirea, limitarea sau asigurarea efectelor temporare sau permanente ale unor situații, care pot genera marginalizarea sau excluderea socială a unor persoane. Este un ansamblu de programe, măsuri și servicii specializate, orientate spre protecția persoanelor, familiilor, grupurilor aflate în dificultate, care nu au posibilitatea de a-și asigura prin eforturi proprii accesul la o viață decentă, din cauza unor circumstanțe de natură economică, socio-culturală, biologică sau psihologică.

Obiectivul principal al asistenței sociale este protejarea persoanelor, care datorită unor motive de natură economică, fizică, psihică sau socială, nu au posibilitatea să-și asigure nevoile sociale, să-și dezvolte propriile capacități și competențe pentru integrarea socială.

Sistemul de asistență socială constituie un instrument important de redistribuire a rezultatelor dezvoltării economice, în favoarea păturilor defavorizate ale populației. Asistența socială reprezintă un ansamblu de beneficii necontributive în bani sau în servicii sociale, aplicabile separat sau în comun, de satisfacere a necesităților persoanelor, care se găsesc în situații de risc.

Prin activitatea pe care o desfășurăm, ne-am implicat în cunoșterea și aplicarea corectă a actelor normative, care vin în sprijinul persoanelor vîrstnice și cu dizabilități, aflate în situații de risc, datorită efectelor tranziției și restructurării economice.

**Stepan CALANCEA**

**Director Direcției generale asistență  
socială a Consiliului municipal Chișinău**

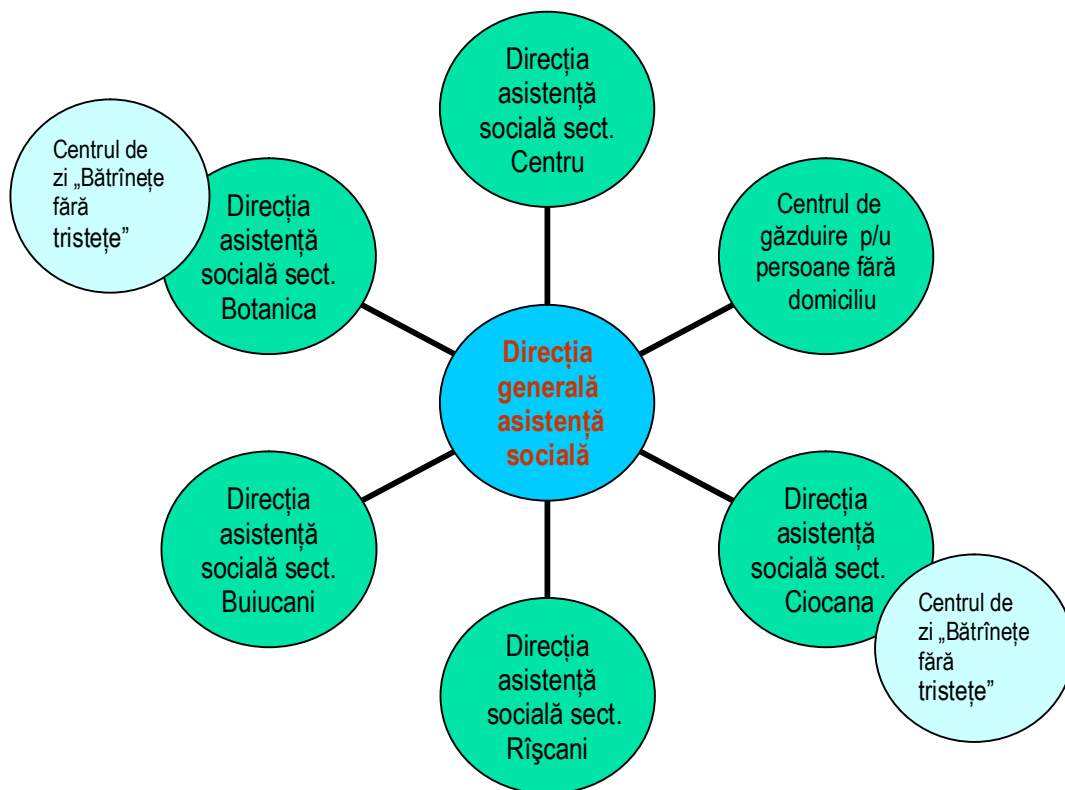
## CUPRINS

Întroducere .....	2
I. Componenta Direcției generale asistență socială .....	4
II. Obiectivul de activitate .....	5
1. Sinteza activității pentru perioada 1 iunie 2011 – 1 iunie 2012 .....	6
2. Prestații de asistență socială .....	7
2.1. Compensația pentru călătoria în transportul urban a persoanelor socialmente vulnerabile .....	8
2.2. Compensația pentru călătorie în transportul urban, suburban și interurban .....	8
2.3. Compensația pentru cheltuielile de deservire cu transport a persoanelor cu dizabilități ale aparatului locomotor .....	9
3. Servicii de recuperare/reabilitare și tratament balneo-sanatorial .....	10
4. Servicii de alimentare în cantinele de ajutor social .....	12
5. Serviciul deservire socială la domiciliu .....	13
6. Servicii de ocrotire rezidențială .....	16
7. Serviciul asistență socială comunitară .....	17
8. Ajutorul social .....	18
9. Călătoria în transportul feroviar sau auto de pasageri în cadrul statelor - membre ale C.S.I. ....	19
10. Perfectarea pașapoartelor participanților și invalizilor de război .....	20
11. Asigurarea cu articole protetico-ortopedice a persoanelor în vârstă și cu dizabilități .....	21
12. Ajutorul material .....	22
13. Colaborarea cu agenți economici .....	23
14. Centrele care activează în municipiul Chișinău și colaborarea lor cu Direcția generală asistență socială .....	25
Concluzii. Recomandări, solicitări și propuneri .....	29

## I. Componenta Direcției generale asistență socială

Direcția generală asistență socială activează în baza Regulamentului, aprobat prin decizia Consiliului municipal Chișinău nr. 50/4-2 din 04 iulie 2006.

În subordinea Direcției generale asistență socială se află 5 Direcții de asistență socială teritoriale (Botanica, Buiucani, Centru, Ciocana, Rîșcani). În cadrul Direcțiilor asistență socială din sectoare activează 2 centre de zi, pentru persoane de vîrsta a treia, Direcția generală asistență socială coordonează activitatea Centrului de găzduire și orientare pentru persoane fără domiciliu stabil, amplasat în municipiul Chișinău, str-la Haltei, 2, director - dl Iurie Ursu, colaborează cu Centrul de găzduire a persoanelor fără domiciliu stabil “Sf. Ștefan”, com. Stăuceni, str. Livezilor, 25, director – dna Otilia Sîrbu și Asociația Obștească Asociația Părinților cu Copii Nedezvoltați Mintal „Speranță și Sănătate”, Chișinău, str. Vasile Lupu, 81/2, președinte și fondator - dna Ludmila Andreiciuc.



În cadrul Direcției generale asistență socială, conform statelor de personal sînt aprobate 502,5 unități, inclusiv:

- 45 colaboratori în statele aparatului (44 funcționari publici + 1 un. șofer);
- 299 personalul serviciului social la domiciliu ( 280 lucrători sociali + 10 șefi de secție + 9 șoferi);
- 144,5 personalul serviciului asistență socială comunitară 136 asistenți sociali, 6 șefi serviciu, 2,5 șoferi;
- 9 unități în personalul de deservire a clădirilor (6 dereticătoare + 1 lăcătuș+ 1 electrician + 1 măturător);
- 5 felceri proteziști.

## II. Obiectivul de activitate

Obiectivul de bază al Direcției generale asistență socială îl constituie promovarea politicii de stat de protecție socială a persoanelor și familiilor defavorizate la nivel local și are drept scop orientarea măsurilor politice și socio-economice întru asigurarea posibilităților egale tuturor membrilor societății. Întru realizarea prevederilor legislației și a obiectivului de bază, activitatea Direcției în perioada raportată a avut următoarele scopuri:

- menținerea unui nivel decent de viață al persoanelor socialmente - vulnerabile și asigurarea integrării lor sociale;
- acordarea ajutorului financiar, material, moral, consiliere, etc.

Acțiunile planificate au fost realizate paralel cu prestarea unui șir de servicii sociale, acordate beneficiarilor în conformitate cu legislația:

- deservirea la domiciliu a persoanelor solitare;
- acordarea biletelor de tratament balneo - sanatoriale;
- acordarea prânzurilor gratuite la cantinele sociale;
- perfectarea anchetelor sociale pentru acordarea ajutoarelor materiale;
- distribuirea biletelor de călătorie în cadrul statelor membre ale CSI pentru veterani și invalizi de război;
- acordarea ajutoarelor sub formă de produse alimentare, haine, etc.;
- asigurarea invalizilor cu cărucioare și alt echipament ortopedic;
- acordarea gratuită a serviciilor de frizerie, cizmărie, spălătorie, spirituale, ect;
- acordarea compensației pentru călătorie în transportul urban;
- compensarea cheltuielilor de deservire cu transport a persoanelor cu dizabilități ale aparatului locomotor;
- compensarea cheltuielilor legate de organizarea funerariilor invalizilor și veteranilor de război;
- acordarea tichetelor pentru protezare dentară gratuită;
- cazarea în azil a invalizilor și pensionarilor singuratici;
- stabilirea și acordarea ajutoarelor sociale;
- acordarea diverselor servicii prin intermediul centrelor de zi.
- Acordarea serviciilor destinate persoanelor cu dizabilități "Echipa mobilă", cu menirea de a preveni instituționalizarea persoanelor cu dizabilități.

## 1. Sinteza activității

Numărul total de populație în municipiul Chișinău este de 759846, la concret pe sate, comune, orașe în tabela de mai jos:

	Numărul de populație (persoane)	
	La începutul anului	La sfârșitul anului
<b>Chișinău</b>	<b>631800</b>	<b>632069</b>
<b>Grătieți</b>	<b>6300</b>	<b>6362</b>
<b>Stăuceni</b>	<b>7500</b>	<b>7673</b>
<b>Ciorescu</b>	<b>6900</b>	<b>7072</b>
<b>Cricova</b>	<b>10000</b>	<b>10236</b>
<b>Trușeni</b>	<b>8300</b>	<b>8355</b>
<b>Ghidighici</b>	<b>5100</b>	<b>5181</b>
<b>Condrița</b>	<b>700</b>	<b>690</b>
<b>Vatra</b>	<b>3300</b>	<b>3303</b>
<b>Durlești</b>	<b>16100</b>	<b>16706</b>
<b>Sîngera</b>	<b>11600</b>	<b>11892</b>
<b>Bacioi</b>	<b>10500</b>	<b>10719</b>
<b>Vadu-lui Vodă</b>	<b>4500</b>	<b>4535</b>
<b>Bubuieci</b>	<b>7100</b>	<b>7518</b>
<b>Cruzești</b>	<b>1700</b>	<b>1712</b>
<b>Tohatin</b>	<b>2500</b>	<b>2566</b>
<b>Budești</b>	<b>5000</b>	<b>5148</b>
<b>Colonița</b>	<b>3300</b>	<b>3410</b>
<b>Codru</b>	<b>14400</b>	<b>14699</b>

În municipiul Chișinău sunt la evidență **129405** persoane, care beneficiază de pensii, alocații sociale de stat și indemnizații, dintre care:

Categoriile de beneficiari	Centru	Rîșcani	Buiuani	Botanica	Ciocana	Municipiul Chișinău				
	2012	2012	2012	2012	2012	2007	2008	2009	2010	2011
<b>Total beneficiari, dintre care:</b>	<b>17337</b>	<b>30844</b>	<b>24206</b>	<b>35505</b>	<b>20472</b>	<b>126687</b>	<b>116278</b>	<b>138140</b>	<b>128364</b>	<b>129405</b>
<b>Pensionari pentru limita de vîrstă</b>	<b>12595</b>	<b>22859</b>	<b>16956</b>	<b>25468</b>	<b>13812</b>	<b>76725</b>	<b>80042</b>	<b>83369</b>	<b>85690</b>	<b>91690</b>
<b>Pensii de urmași</b>	<b>391</b>	<b>658</b>	<b>608</b>	<b>885</b>	<b>662</b>	<b>360</b>	<b>4703</b>	<b>309</b>	<b>306</b>	<b>3204</b>
<b>Pensionari singuratici *</b>	<b>621</b>	<b>1285</b>	<b>834</b>	<b>1325</b>	<b>561</b>	<b>4686</b>	<b>4686</b>	<b>4771</b>	<b>4626</b>	<b>4626</b>
<b>Invalizi total **</b>	<b>3942</b>	<b>6455</b>	<b>5830</b>	<b>8038</b>	<b>6039</b>	<b>30112</b>	<b>29947</b>	<b>29956</b>	<b>30304</b>	<b>30304</b>
Inclusiv:										
<b>Invalizi gradul I</b>	<b>831</b>	<b>1284</b>	<b>883</b>	<b>1232</b>	<b>1013</b>	<b>5072</b>	<b>3256</b>	<b>5249</b>	<b>5243</b>	<b>5243</b>
<b>Invalizi gradul II</b>	<b>2468</b>	<b>4346</b>	<b>3792</b>	<b>5108</b>	<b>3795</b>	<b>19661</b>	<b>16151</b>	<b>19324</b>	<b>19509</b>	<b>19509</b>
<b>Invalizi gradul III</b>	<b>643</b>	<b>825</b>	<b>1155</b>	<b>1698</b>	<b>1231</b>	<b>5379</b>	<b>4470</b>	<b>5383</b>	<b>5552</b>	<b>5552</b>
<b>Din numărul total al invalizilor:</b>										
<b>copii invalizi până la 18 ani</b>	<b>254</b>	<b>457</b>	<b>366</b>	<b>557</b>	<b>428</b>	<b>1714</b>	<b>1903</b>	<b>2033</b>	<b>2062</b>	<b>2062</b>
<b>invalizi din copilărie</b>	<b>385</b>	<b>704</b>	<b>540</b>	<b>782</b>	<b>657</b>	<b>3165</b>	<b>3130</b>	<b>3003</b>	<b>3068</b>	<b>3068</b>

invalidi din rîndul participanților la războiul din Afganistan	2	8	4	5	6	22	20	21	25	25
invalidi în urma acțiunilor de luptă pentru apărarea integrității teritoriale a RM	1	3	15	1	7	33	33	27	27	27
<b>Participanți la cel de al doilea război mondial</b>	<b>182</b>	<b>278</b>	<b>203</b>	<b>309</b>	<b>97</b>	<b>1267</b>	<b>835</b>	<b>1295</b>	<b>1069</b>	<b>1069</b>
dintre ei invalidi:	33	57	44	44	19	225	193	253	197	197
<b>Participanți la lichidarea avariei de la Cernobîl</b>	<b>102</b>	<b>139</b>	<b>123</b>	<b>135</b>	<b>153</b>	<b>705</b>	<b>31</b>	<b>681</b>	<b>672</b>	<b>652</b>
dintre ei invalidi:	98	136	118	129	150	674	667	658	648	631

- \* *inclusiv din alte structuri*
- \*\* *inclusiv cu invalidii din rîndul participanților la lichidarea avariei de la Cernobîl*

sursa: CNAS

Una din activitățile cu caracter social este **lucrul cu petiționarii**. Astfel, pe parcursul perioadei 01.06.2011-01.06.2012, întru executarea Legii nr. 190 din 19.07.1994 „Cu privire la petiționare”, de către specialiștii Direcției generale asistență socială și Direcțiilor din sectoare au fost examinate și soluționate 114375 adresări verbale, petiții și cereri.

	Municipiul Chișinău				
	Centru	Buiucani	Rîncani	Ciocana	Botanica
Adresări verbale	13793	39050	2258	14891	<b>13528</b>
Cereri	3119	8667	1876	7396	<b>6480</b>
Petiții	633	455	742	357	<b>1131</b>
<b>TOTAL</b>	<b>17545</b>	<b>48172</b>	<b>4875</b>	<b>22644</b>	<b>21139</b>

## 2. Prestații de asistență socială.

Sistemul de asistență socială constituie un instrument important de redistribuirea a rezultatelor dezvoltării economice în favoarea păturilor defavorizate ale populației. Asistența socială prezintă un ansamblu de beneficii necontributive în bani (prestații sociale) și în servicii sociale aplicabile separat sau în comun, de satisfacere a necesităților persoanelor, care se găsesc în situații de risc.

Sistemul de prestații de asistență socială întrunește 18 tipuri de compensații, alocații, indemnizații și ajutoare, care sunt reglementate prin diferite acte legislativ-normative de cele mai dese ori, insuficient corelate între ele.

După conținutul lor material, sistemul de prestații este divizat în 4 grupuri mari:

- Prestații cu titlu universal – indemnizația unică la nașterea copilului, indemnizația lunară pentru creșterea și îngrijirea copilului până la împlinirea vârstei de 1,5 ani;



- Prestații cu caracter unic – ajutor de deces, compensații și alocații anuale, ajutoare materiale și umanitare;
- Prestații cu caracter permanent – ajutor social, compensații nominative, alocații de stat, ect;
- Prestații în natură – ajutoare umanitare și ajutoare materiale în bani sau produse.

## 2.1. Compensația pentru călătoria în transportul urban a persoanelor socialmente vulnerabile

Conform ”Regulamentul privind modalitatea de acordare și de achitare a compensațiilor nominative pentru călătoria în transportul urban a persoanelor socialmente vulnerabile, în raza municipiului Chișinău”, aprobat prin decizia Consiliului municipal Chișinău nr. 9/1 din 30 septembrie 2009, în perioada 01.06.2011-01.06.2012 de către Direcțiile asistență socială teritoriale au fost perfectate listele, conform tabelii de mai jos:

	Centru	Buiucani	Rîșcani	Botanica	Ciocana	Municipiul Chișinău
<i><u>Numărul total al beneficiarilor de compensație</u></i>	5154	8088	10059	10802	5924	<b>40027</b>
<i><u>Numărul total al beneficiarilor de abonamente</u></i>	1710	3809	4707	5270	2575	<b>18071</b>
<i><u>Suma totală transferată la Direcția de Poștă Chișinău</u></i>						<b><u>33 186,00 mii lei</u></b>
<i><u>Suma totală transferată spre achitare Regiei Transport Electric</u></i>						<b><u>14 563,5 mii lei</u></b>

## 2.2. Compensația pentru călătoria în transportul urban, suburban și interurban

În conformitate cu art. 41 al Legii nr. 821-XII din 24 decembrie 1991 „Privind protecția socială a invalizilor” și decizia Consiliului municipal Chișinău nr. 4/13 din 12.06.2001 „Privind aprobarea Regulamentului privind modul de stabilire și de plată a compensațiilor nominative pentru unele categorii de populație”, prin intermediul Direcției generale asistență socială, s-a achitat compensația pentru călătoria în transportul urban invalizilor de gradul I și II, copiilor invalizi și persoanelor care însoțesc un invalid de gradul I sau un copil invalid. Achitarea compensațiilor se efectuează lunar, prin intermediul Direcției de Poștă Chișinău, în baza listelor perfectate de către Direcțiile asistență socială teritoriale.

În baza deciziei Consiliului municipal Chișinău nr. 1/3 din 29.01.2010 “Cu privire la operarea de modificări în decizia Consiliului municipal Chișinău nr. 9/1 din 30.09.2009 „Despre aprobarea Regulamentului privind modalitatea de acordare și de achitare a compensațiilor nominative pentru călătoria în transportul urban a persoanelor socialmente vulnerabile în raza municipiului Chișinău”, s-a permis călătoria invalizilor de gradele I și II, copiilor invalizi și persoanelor care însoțesc un invalid de gradul I sau un copil invalid în troleibuze și autobuze în raza municipiului Chișinău, care se deziec benevol de compensația nominativă, în bază de abonament lunar, eliberat de către Întreprinderea municipală „Regia Transport Electric”.

Categoriile de beneficiari	Centru	Buiucani	Rîșcani	Botanica	Ciocana	Municipiul Chișinău
						<i>total</i>
Numărul total al beneficiarilor de compensație de 120 și 60 lei, dintre care:	3011	3821	5381	5332	3798	<b>21343</b>
invalizii de gr.I	940	1133	1646	1573	1120	<b>6412</b>
invalizii de gr.II	2071	2689	3735	3759	2678	<b>14932</b>
Numărul total al beneficiarilor de abonamete, dintre care:	503	959	962	1350	1038	<b>4812</b>
invalizii de gr.I	29	47	69	39	68	<b>252</b>
invalizii de gr.II	474	912	893	1311	970	<b>4560</b>
<i>Suma totală transferată la Direcția de Poștă Chișinău</i>						<b>18 910,2 mii lei</b>
<i>Suma totală transferată spre achitare Regiei Transport Electric</i>						<b>3 617,0 mii lei</b>

### **2.3. Compensația pentru cheltuielile de deservire cu transport a persoanelor cu dizabilități ale aparatului locomotor**

În conformitate cu ”Regulamentul cu privire la modul de stabilire și de plată a compensației anuale pentru cheltuielile de deservire cu transport a persoanelor cu dizabilități ale aparatului locomotor”, aprobat prin hotărîrea Guvernului Republicii Moldova nr. 1268 din 21 noiembrie 2007, compensația anuală a fost stabilită în mărime de 500 lei pentru următoarele categorii de persoane cu dizabilități ale aparatului locomotor:

- invalizii de război și persoanele asimilate cu acestea;
- invalizii din copilărie;
- invalizii în urma accidentelor de muncă și bolilor profesionale;
- invalizii de afecțiune generală;
- copiii invalizi în vîrstă de pînă la 18 ani.

Numărul beneficiarilor cu dizabilități ale aparatului locomotor, care au beneficiat de compensație pe parcursul perioadei 01.06.2011-01.06.2012:

	Centru	Buiucani	Rîșcani	Botanica	Ciocana	Municipiul Chișinău
						<i>Total</i>
Invalizii de război și persoanele asimilate cu acestea	8	8	8	6	16	<b>46</b>
invalizii din copilărie	51	77	91	38	98	<b>355</b>
invalizii în urma accidentelor de muncă și bolilor profesionale	1	13	7	15	12	<b>48</b>
invalizii de afecțiune generală	124	126	134	124	200	<b>708</b>
copiii invalizi în vîrstă de pînă la 18 ani	53	29	45	23	37	<b>187</b>
Dosare primare depuse în perioada 01.06.2011-01.06.2012	39	53	19	28	47	<b>186</b>
<b>Total</b>	<b>237</b>	<b>253</b>	<b>281</b>	<b>206</b>	<b>363</b>	<b>1344</b>
<b>Cheltuielile efective (mii lei)</b>						<b>1104,1 mii lei</b>

## 2.4. Compensarea cheltuielilor legate de funeraliile veteranilor de război

În baza Legii nr. 190-XV din 05 mai 2003 „Cu privire la veterani” și în conformitate cu Instrucțiunea cu privire la organizarea funeraliilor pentru veteranii și invalizii de război, aprobată de Ministerul Muncii și Protecției Sociale și Ministerul Finanțelor la 16.04.2004, în baza documentelor prezentate de către membrul familiei, tutorele legal sau alte persoane care au fost preocupate de organizarea funeraliilor, a fost achitată compensația cheltuielilor legate de funeraliile a 7 veterani de război, în sumă de 7 478,38 lei.

## 3. Servicii de recuperare/reabilitare și tratament balneo-sanatorial

Evidența și distribuția biletelor de reabilitare medicală se duce în conformitate cu ”Regulamentul cu privire la modul de evidență și distribuție a biletelor de reabilitare/recuperare acordate persoanelor în vîrstă și cu dizabilități”, aprobat prin Hotărîrea Guvernului Republicii Moldova nr. 372 din 06 mai 2010.

Pe parcursul perioadei 01.06.2011-01.06.2012, prin intermediul Direcției generale asistență socială, au fost asigurați cu bilete de reabilitare medicală 1567 pensionari și invalizi, conform tabelului de mai jos:

	Centru	Buiucani	Rîșcani	Botanica	Ciocana	Municipiul Chișinău
						<b>Total</b>
<b>Victoria</b>	<b>127</b>	<b>172</b>	<b>210</b>	<b>275</b>	<b>115</b>	<b>899</b>
- inv. gr. I	16	13	21	20	16	<b>86</b>
- inv. gr. II	53	64	77	103	51	<b>348</b>
- inv. gr. III	4	3	8	9	5	<b>29</b>

- pensionari p/u limita de vîrstă	47	85	90	133	35	<b>390</b>
- 30%	18	14	24	23	16	<b>95</b>
- 70%	1	3	2	2	1	<b>9</b>
- cu însoțitor	7	7	14	10	8	<b>46</b>
<b>Speranța</b>	<b>97</b>	<b>155</b>	<b>174</b>	<b>187</b>	<b>39</b>	<b>652</b>
- inv. gr. I	5	14	19	12	5	<b>55</b>
- inv. gr. II	38	57	55	69	32	<b>251</b>
- inv. gr. III	1	1	0	7	1	<b>10</b>
- pensionari p/u limita de vîrstă	52	74	89	91	47	<b>353</b>
- 30%	4	14	11	11	1	<b>41</b>
- 70%	1	1	1	1	1	<b>5</b>
- cu însoțitor	1	10	11	8	1	<b>31</b>
<b>Alte sanatorii</b>	<b>2</b>	<b>3</b>	<b>5</b>	<b>4</b>	<b>2</b>	<b>16</b>
- inv. gr. I	-	-	-	-	-	-
- inv. gr. II	1	1	2	1	-	<b>5</b>
- inv. gr. III	-	-	-	-	-	-
- pensionari p/u limita de vîrstă	1	2	2	3	2	<b>10</b>
- 30%	-	-	1	-	-	<b>1</b>
- cu însoțitor	-	-	-	-	-	-

#### 4. Servicii de alimentare în cantinele de ajutor social

Conform Legii nr. 81 din 28.02.2003 „Privind cantinele de ajutor social” și deciziei Consiliului municipal Chișinău nr. 1/1 din 10.02.2011 „Cu privire la alocarea de mijloace financiare pentru prestarea serviciilor de alimentație gratuită”, în municipiul Chișinău activează 6 cantine de ajutor social:

- sectorul Botanica – ÎSAP „Bucuria - EL” și ÎS „SPB Constructorul”;
- sectorul Buiucani –ÎMAP „Dieta-Vitas”;
- sectorul Centru –SRL „Flona”;
- sectorul Ciocana –SA „Centrala Electrică cu Termoficare - 2”;
- sectorul Rîșcani –ÎSAP „Rîșcani -ȘC”.

Persoanele au beneficiat de serviciile cantinelor de ajutor social la domiciliu pe o perioadă de cel mult 30 zile în trimestru, ceea ce a permis de a cuprinde un număr mai mare de persoane socialmente vulnerabile, care au nevoie de acest serviciu.

Pe parcursul perioadei 01.06.2011-01.06.2012, au fost deserviți zilnic 539 persoane, total 6538 persoane: □i alocate mijloace financiare 3216,0 mii lei.

	Centru	Buiucani	Rîșcani	Botanica	Ciocana	TOTAL
Nr. lunar de beneficiari	<b>100</b>	<b>80</b>	<b>100</b>	<b>170</b>	<b>89</b>	<b>539</b>
Nr. total de beneficiari	<b>1200</b>	<b>960</b>	<b>1200</b>	<b>2103</b>	<b>1075</b>	<b>1538</b>
Nr. de prînzuri oferite	<b>27800</b>	<b>20400</b>	<b>27800</b>	<b>33971</b>	<b>23026</b>	<b>132997</b>
Suma totală	<b>3216,0 mii lei</b>					

O contribuție deosebită au adus-o și alte 8 cantine, sponsorizate de diferiți agenți economici și misiuni creștine, care au asigurat alimentarea pe gratis zilnic a 635 de persoane, cum ar fi:

- 90 persoane din contul Centrului Evreiesc „Hessed Yeguda” (director Alexandru Filipov; tel. 509682), costul unui prînz – 38,50 lei;
- 44 persoane din contul Asociației „Rolif” (director Șaps Avram Rolif; tel. 768786).
- Cantina „Caritate” (str. Tighina, 55; sponsorizată de administrația Pieței Centrale, director dl Ion Stratulat; tel. 277848), alimentează zilnic 100 de persoane;
- Cafeneaua „Diamant” (str. 31 August 1989, 93; sponsorizată de către Organizația Creștină „Ora Internațională”; director dna Veronica Martîniuc; tel. 273780), alimentează zilnic 40 de persoane;
- Cantina Fundației „Regina Pacis” (str. Avram Iancu, 17; director Ilie Zabica; tel. 235511), oferă zilnic prînzuri la pachet pentru 10 persoane;
- Cantina Bisericii Evangheliste „Betania” (str. Mihail Sadoveanu, 30/4; director dl Nicolae Vozian; tel. 475781), alimentează zilnic 35 de persoane.
- Cantina Comunității Evangheliste – Luterană „Sf. Nicolai” (str. N. Titulescu, 47; director dna Ana Dragan; tel. 767822), alimentează zilnic 21 de persoane;
- Cantina Fundației „Regina Pacis” (str. Albișoara, 68/3, director Brăduțanu Gheorghe, tel. 235511) alimentează zilnic 35 persoane;
- Cantina Socială a Parohiei Romano – Catolice (com. Stăuceni, str. Livezilor, 25), sponsorizată de către organizația „Caritas Moldova”; director dna Otilia Sîrbu; tel. 295833), alimentează zilnic 100 de persoane;
- Cantina Fundației de Binefacere „Casa Providenței” (str. Mușatinilor, 1; director dl Eduard Vulpe; tel. 581970), alimentează zilnic 100 de persoane.

Activitatea cantinelor de ajutor social se axează pe prevenirea excluziunii sociale și facilitarea procesului de reintegrare socială a persoanelor vulnerabile.

## 5. Serviciul deservire socială la domiciliu

Componenta de bază a activității Direcției generale asistență socială și subdiviziunilor ei teritoriale o constituie acordarea ajutorului social la domiciliu bătrînilor singuratici și cetățenilor inapți de muncă.

Serviciile sociale de îngrijire la domiciliu se prestează în baza „Regulamentului – tip cu privire la secțiile de ajutor social la domiciliu a bătrînilor singuratici și cetățenilor inapți de muncă”, aprobat prin ordinul 16 din 22 aprilie 1994 al Ministerului Muncii și Protecției Familiei al Republicii Moldova.

Serviciul ajutor social la domiciliu întrunește în teritoriu 10 secții deservire socială în cadrul cărora activează 10 șefi de secție, 6 șoferi, 280 lucrători sociali, dintre care 34 lucrători sociali din suburbii.

Localitatea	Centru		Buiucani		Rășcani		Botanica		Ciocana		Nr. de lucr. sociali	Nr. de deserv viți
	Nr. de lucr. sociali	Nr. de deserv viți	Nr. de lucr. sociali	Nr. de deserv viți	Nr. de lucr. sociali	Nr. de deserv viți	Nr. de lucr. sociali	Nr. de deserv viți	Nr. de lucr. sociali	Nr. de deserv viți		
Stăuceni					2	20					2	20
Cricova					2	20					2	20
Grătiești					3	40					3	40

Ciorescu					2	21					2	21
Ghidighici			2	24							2	24
Condrița			1	10							1	10
Trușeni			4	36							4	36
Vatra			1	11							1	11
Durlești			2	22							2	22
Bubuieci									2	19	2	22
Budești									2	21	1	21
Cruzești									1	6	1	6
Vadul lui Vodă									3	41	3	33
Tohatin									1	9	1	9
Colonița									1	9	1	9
Sîngera							5	59			5	59
Băcioi							1	10			1	10
<b>Total</b>											<b>34</b>	<b>373</b>

Lucrătorii sociali prestează diverse servicii la 2892 pensionari și invalizi solitari, care necesită ajutor permanent.

Persoanele deservite în cadrul sectoarelor:

	Numărul secțiilor deservire socială la domiciliu		Numărul lucrătorilor sociali		Numărul persoanelor deservite
	plan	fact	plan	fact	
<b>Botanica</b>	2,5	2	70	63	<b>785</b>
<b>Buiucani</b>	1,5	1	35	35	<b>393</b>
<b>Centru</b>	2	2	63	59	<b>616</b>
<b>Ciocana</b>	1,5	1	37	37	<b>378</b>
<b>Rîșcani</b>	2,5	2	68	61	<b>720</b>
<b>TOTAL</b>	<b>10</b>	<b>8</b>	<b>280</b>	<b>255</b>	<b>2892</b>

Pe parcursul perioadei 01.06.2011-01.06.2012 au fost luate la deservire 300 persoane. Din diferite motive au fost escoase de la deservire la domiciliu 113 persoane, dintre care – 72 decedate și 41 din alte motive.

	Centru	Buiucani	Rîșcani	Botanica	Ciocana	Municipiul Chișinău
						total
<b>Lauați la deservire</b>	80	52	30	55	83	<b>300</b>
<b>Excluși de la deservire, din ei:</b>	78	44	22	103	38	<b>192</b>
<b>a) decedați:</b>	58	27	19	59	21	<b>184</b>
<b>b) în baza cererii</b>	20	17	3	44	17	<b>101</b>

Din numărul total de deserviți:

	Centru	Buiucani	Rîșcani	Botanica	Ciocana	Municipiul Chișinău
						total
Persoane imobilizate (țintuite la pat)	<b>20</b>	<b>66</b>	<b>37</b>	<b>38</b>	<b>23</b>	<b>184</b>
Persoane cu dizabilități ale aparatului locomotor	<b>31</b>	<b>20</b>	<b>14</b>	<b>24</b>	<b>18</b>	<b>107</b>

Un deosebit aport în aprovizionarea beneficiarilor cu produse alimentare și alte bunuri îl aduc șoferii din cadrul serviciului deservire socială la domiciliu, care în pofida salariilor mici, din lipsa unității de hamal, sunt nevoiți să care saci, pungi, colete.

În procesul de deservire la domiciliu bătrânilor singuratici li se acordă de către lucrătorii sociali diferite servicii cotidiene cum ar fi:

- suport moral;
- procurarea produselor alimentare și industriale;
- achitarea serviciilor comunale;
- acordarea ajutorului la procurarea și transportarea cărbunelui și lemnului de foc la domiciliu;
- apelează către lucrătorii medicali pentru acordarea ajutorului medical, ș.a.
- îngrijirea locuinței și gospodăriei, ajutor pentru realizarea igienei personale;
- organizarea procesului de adaptare a locuinței la nevoile persoanei dependente;
- antrenarea în activități sociale și culturale;
- organizarea funerariilor;

În afară de serviciile prestate, persoanelor solitare deservite la domiciliu li se acordă diverse ajutoare materiale, alimentare, transportarea la spălătorie, la instituții medicale, la piețele din municipiu, pentru aprovizionare cu produse alimentare.

## 6. Servicii de ocrotire rezidențială

Serviciile sociale rezidențiale, constituie o parte componentă a sistemului de asistență socială. Prin esența lor, ele continuă a fi una din cele mai solicitate și costisitoare forme de îngrijire, prin care se acordă protecție persoanelor în etate și persoanelor cu dizabilități, care din cauza anumitor circumstanțe, sînt limitate în posibilitățile de participare la viața socială.

Astfel, în conformitate cu ”Regulamentul-tip cu privire la funcționarea azilului pentru persoane în vîrstă și cu dizabilități”, aprobat la 31.12.2004 prin Hotărîrea Guvernului nr.1500, în colaborare cu Direcțiile din cadrul Ministerului Muncii, Protecției Sociale și Familiei au fost perfectate și înaintate spre examinare Ministerului Muncii, Protecției Sociale și Familiei - 22 dosare cu anexele de documente necesare. Pe parcursul perioadei 01.06.2011-01.06.2012, au fost cazate în instituțiile sociale 25 persoane vîrstnice și cu dizabilități:

	Centru	Buiuani	Rîșcani	Botanica	Ciocana	Municipiul Chișinău <i>total</i>
Centrul de reabilitare a invalizilor, veteranilor muncii și războiului din s. Cocieri, Dubăsari	1	5	1	5	2	14
Internatul psihoneurologic din s. Brînzeni, Edineț	-	2	-	-	-	2

Azilul republican pentru pensionari și invalizi din Chișinău	2	-	2	-	-	4
Internatul psihoneurologic din Bălți	1	-	-	1	-	2
Internatul psihoneurologic din s. Bădiceni, Soroca	1	1	-	1	-	3
<b>TOTAL</b>	<b>5</b>	<b>8</b>	<b>3</b>	<b>7</b>	<b>2</b>	<b>25</b>

## 7. Serviciul asistență socială comunitară

Serviciul asistență socială comunitară reprezintă nucleul asistenței sociale, instituit la nivel de comunitate (oraș, sat), care oferă suport în soluționarea situațiilor de dificultate pentru majoritatea problemelor de ordin social.

Obiectivele serviciului de asistență socială comunitară:

- informarea privind accesul la serviciile sociale, identificarea și prevenirea precoce a problemelor sociale și asigurarea intervenției timpurii pentru soluționarea lor;
- dezvoltarea și prestarea serviciilor sociale primare pentru susținerea și consolidarea capacităților persoanelor și familiilor aflate în dificultate din municipiu.
- mobilizarea și consolidarea capacităților comunității în îngrijirea și protecția persoanelor aflate în dificultate.

Întru asigurarea implementării cu succes a politicilor de protecție socială în cadrul structurilor teritoriale de asistență socială, prin Hotărârea Guvernului Republicii Moldova nr. 1255 din 11 noiembrie 2008 și decizia Consiliului municipal Chișinău nr. 50/4-2 din 04.07.2006, în subordinea structurii teritoriale de asistență socială a fost instituit serviciul asistență socială comunitară.

Pe parcursul perioadei 01.06.2011-01.06.2012 asistenții sociali comunitari au elaborat și realizat 35 studii de caz, planuri individualizate de asistență, de comun acord cu beneficiarii și familiile lor (condițiile sociale și locative) pentru formularea problemelor cu care aceștea se confruntă.

În acest context au fost numiți 10 supervizori la 165 de asistenți sociali cu care au fost petrecute seminare, conform planurilor individuale, în grup și individual cu asistenții sociali noi angajați în scopul ridicării și evaluării competențelor profesionale, având ca obiective:

- asigurarea calității serviciilor sociale, prestate beneficiarilor la nivel local;
- reducerea stresului și prevenirea efectelor epuizării profesionale;

asigurarea unei colaborări profesionale între asistenții sociali și lucrătorii sociali, implicați în sarcini comune și dezvoltarea unei clime favorabile pentru bunele practici. Odată cu intrarea în vigoare a Legii cu privire la ajutorul social, începând cu luna octombrie 2008 asistentul social a fost grevat cu obligația de a identifica



persoanele/famiile cu venituri mici și de informare în ceea ce privește noua prestație și modalitatea de solicitare a ei la completarea și prezentarea documentelor necesare la Direcțiile de asistență socială teritoriale.

## 8. Ajutorul social

În baza Legii Republicii Moldova nr.133-XVI, cu privire la ajutorul social s-a efectuat un volum de lucru în scopul eficientizării sistemului de prestații sociale și direcționării acestora către cei mai săraci care are drept scop unui venit lunar minim garantat familiilor defavorizate, prin acordarea ajutorului social, stabilit în conformitate cu evaluarea venitului global mediu lunar al familiei și necesitatea de asistență socială

Venitul lunar minim garantat de stat este stabilit anual prin Legea bugetului de stat, care în anul 2011 a constituit 530 lei și din 01.07.2011 – 575 lei.

Rezultatele implementării Legii cu privire la ajutorul social pentru perioada 01.06.2011-01.06.2012:

Categoriile de beneficiari	Centru	Buiuani	Rîșcani	Botanica	Ciocana	Total
	Nr. de beneficiari	Nr. de beneficiari	Nr. de beneficiari	Nr. de beneficiari	Nr. de beneficiari	Nr. de beneficiari
Invalizi gr. I	10	15	34	16	18	<b>93</b>
Invalizi gr.II	160	164	263	332	97	<b>1016</b>
Invalizi gradul III	58	27	74	79	32	<b>270</b>
Pensionari pe vîrstă	62	38	129	93	26	<b>348</b>
Angajați în cîmpul muncii	7	17	25	29	1	<b>79</b>
Șomeri	70	14	98	58	44	<b>284</b>
Familii cu mulți copii	43	3	0	0	3	<b>49</b>
Familii monoparent.	26	6	1	0	4	<b>27</b>
Mamă cu copil pînă la 3 ani	9	62	130	87	53	<b>341</b>
Persoană care îngrijește un membru de familie, încadrat în grad de invaliditate	17	21	39	49	11	<b>137</b>
<b>Total</b>	<b>462</b>	<b>367</b>	<b>793</b>	<b>744</b>	<b>289</b>	<b>2655</b>
<b>Suma</b>	<b>227944</b>	<b>214223</b>	<b>346871</b>	<b>509275</b>	<b>259137</b>	<b>1557450</b>

Pentru perioada 01.06.2011-01.06.2012, de ajutor pentru perioada rece a anului, au beneficiat 1269 de familii, în sumă de 1340830 lei.

## 9. Călătoria în transportul feroviar sau auto de pasageri în cadrul statelor - membre ale C.S.I.

În conformitate cu „Regulamentul cu privire la modul de distribuire a taloanelor de călătorie în cadrul statelor membre ale CSI pentru veteranii și invalizii de război”, aprobat prin Hotărîrea Guvernului Republicii Moldova nr. 451 din 29.04.2004, de către

Direcțiile asistență socială teritoriale au fost eliberate 51 tichete gratuite de călătorie pentru invalizi și 222 tichete de călătorie pentru veteranii de război cu reducere de 50%.

	Centru	Buiucani	Rîșcani	Botanica	Ciocana	Municipiul Chișinău
						<i>Total</i>
Pentru călătoria gratuită	<b>9</b>	<b>11</b>	<b>6</b>	<b>10</b>	<b>15</b>	<b>51</b>
Pentru călătoria cu reducere 50 %	<b>26</b>	<b>44</b>	<b>45</b>	<b>67</b>	<b>40</b>	<b>222</b>
TOTAL	<b>35</b>	<b>55</b>	<b>51</b>	<b>77</b>	<b>55</b>	<b>273</b>

## 10. Perfectarea pașapoartelor participanților și invalizilor de război

În conformitate cu Hotărîrea Guvernului Republicii Moldova nr. 358 din 26.03.2003 și Dispoziția Guvernului nr. 58-d din 17.05.2004, privind eliberarea pașapoartelor de cetățean al RM participanților la război, invalizilor de gradul I, gradul II, care au nevoie de tratament peste hotarele republicii, au fost perfectate demersuri către Secțiile de evidență și documentare a populației pentru perfectarea pașapoartelor pentru 420 persoane:

	Centru	Buiucani	Rîșcani	Botanica	Ciocana	Municipiul Chișinău
						<i>Total</i>
Pentru perfectarea gratuită	15	14	9	48	22	<b>108</b>
Perfectarea cu reducere 50%	30	15	32	180	57	<b>314</b>
TOTAL	45	29	41	228	77	<b>420</b>

## 11. Asigurarea cu articole protetico-ortopedice a persoanelor în vîrstă și cu dizabilități

Serviciile sociale înalt specializate pentru persoanele cu dizabilități sînt oferite în cadrul Centrului Republican Experimental Protezare, Ortopedie și Reabilitare (CREPOR) și includ servicii de asigurare cu mijloace ajutătoare tehnice pentru persoane cu dizabilități și servicii de reabilitare medicală.

Asigurarea cu mijloace ajutătoare pentru persoane cu dizabilități, este realizată în conformitate cu Hotărîrea Guvernului Republicii Moldova nr. 567 din 26.07.2011, ”Cu privire la aprobarea Regulamentului privind la modul de asigurare a unor categorii de cetățeni cu mijloace ajutoare tehnice, care prevede consultul, tratamentul și reabilitarea participanților la război, în special celor cu grad de invaliditate, a persoanelor cu dizabilități locomotorii și persoanelor în vîrstă.

În scopul creării accesibilității la servicii sociale a persoanelor cu dizabilități de locomoție, care necesită ajutor protetic-ortopedic, un aport deosebit au adus felcerii proteziști, cu studii speciale în domeniu, angajați ai Direcției generale asistență socială, care au creat baza de date în fiecare sector, au asigurat evidența și asigurarea persoanelor cu dizabilități de locomoție cu cărucioare și alt echipament ortopedic. Prin intermediul Centrului Republican Experimental de Protezare, Ortopedie și Reabilitare au fost asigurați cu cărucioare - 98 persoane și alte articole protetici-ortopedice – 1258 persoane.

În contextul „Programului municipal de protecție socială a categoriilor social defavorizate și combatere a sărăciei” prin intermediul Direcțiilor asistență socială teritoriale au fost luați în evidență 134 persoane pentru protezare dentară gratuită.

	Centru	Buiucani	Rîșcani	Botanica	Ciocana	Municipiul Chișinău
						Total
Numărul total de persoane aflate la rînd	1607	3397	3073	4236	1704	14017
Numărul solicitanților primari	53	253	16	74	107	503
Tichete eliberate	26	34	10	45	19	134

## 12. Ajutorul material

Susținerea socială a populației și acordarea de ajutoare materiale celor mai nevoiașe pături sociale, rămîne problema prioritară pentru colaboratorii Direcției asistență socială, ținînd cont de numărul impunător de beneficiari cu venituri mici. Un lucru enorm la acest capitol îl îndeplinesc asistenții sociali, fiind receptivi la fiecare adresare, selectînd persoanele cele mai nevoiașe prin examinarea condițiilor de trai, cu ieșiri în teritoriu, întocmind anchete sociale.

În scopul atenuării situației materiale dificile a persoanelor socialmente vulnerabile, afectate de sărăcie sau aflate în condiții deosebit de dificile pe motiv de boală, în urma unor situații excepționale colaboratorii Direcțiilor asistență socială teritoriale au evaluat condițiile de trai cu perfectarea anchetelor sociale, în baza cărora Fondul municipal de susținere socială a populației, Fondul republican, Fondul de rezervă, Direcția locativ-comunală, au acordat ajutoare financiare.

Pe parcursul perioadei 01.06.2011-01.06.2012 de ajutoare financiare au beneficiat și unele categorii de populație, în baza listelor perfectate de către Direcțiile asistență socială teritoriale:

- 2000 de pensionari au beneficiat de ajutor material a cîte 200 lei cu prilejul ”Zilei Internaționale a Oamenilor în Etate”, în sumă de 400000.

- 1500 de invalizi au beneficiat de ajutor material a câte 350 lei cu prilejul ”Ziua internațională a persoanelor cu dizabilități”.
- 2923 persoane deservite la domiciliu către Sărbătorile de Paști a câte 350 lei.
- 80000 persoane au beneficiat de ajutor material unic a câte 100 lei, către sărbătorile de Sf. Paști.

### 13. Colaborarea cu agenți economici

Pentru sporirea eficienței sistemului de prestații sociale de către colaboratorii Direcțiilor asistență socială, în colaborare cu agenții economici, se prestează o gamă largă de servicii și ajutoare. Aceste activități sînt posibile datorită activității cu abnegație și dăruire de sine a lucrătorilor sociali, care în pofida salariilor mici, abilităților teoretice și lipsa de activitate practică, zi de zi conlucrează în teritoriu cu agenții economici și organizațiile de binefacere, încadrîndu-i în diferite acțiuni sociale.

Direcțiile asistență socială teritoriale, colaborează cu agenții economici din sectoarele municipiului Chișinău - frizerii, cizmării, spălătorie, unde persoanele socialmente vulnerabile beneficiază de servicii gratuite, în dependență de posibilitățile financiare a agentului economic.

În afară de aceste servicii, de către colaboratorii Direcțiilor se duce un lucru imens în vederea organizării timpului liber a pensionarilor și invalizilor, oferind bilete gratuite la teatrele din municipiu: “I.L.Caragiale”, “Satiricus”, “Mihai Eminescu”, “S.P. Cehov”, etc.

Numărul persoanelor care au beneficiat de bunuri și servicii:

	Centru	Buiucani	Rîșcani	Botanica	Ciocana	Municipiul Chișinău
						<b>Total</b>
Haine uzate	75	145	-	-	92	312
Servicii de frizerie	237	65	114	1186	1116	2718
Servicii de spălătorie	-	-	-	148	-	148
Servicii spirituale	-	-	-	-	296	296

### Concluzii și Recomandări

Asistența socială este mecanismul principal, prin care statul intervine pentru a preveni, limita sau înlătura efectele negative ale evenimentelor care se produc asupra persoanelor sau grupurilor vulnerabile, care nu pot face față exigențelor vremii.

Programul de compensații nominative a fost introdus pentru armonizarea efectelor asupra populației, ca urmare a creșterii în anul 1999 a prețurilor pentru încălzire termică, electricitate și servicii comunale. Începînd cu anul 2012, numărul

beneficiarilor de compensații nominative pentru călătoria în transportul urban fiind în descrescere cu 1,3%, comparativ cu anul precedent, ca un rezultat al sistării dreptului la compensații nominative începând cu 1 ianuarie 2010 (în sistem nu mai intră noi beneficiari) cât și prin descrescerea naturală a beneficiarilor.

Noul sistem de acordare a prestațiilor sociale se bazează pe o abordare absolut nouă și anume prin acordarea ajutor social. Acest sistem treptat va înlocui vechiul programul de compensații nominative.

Una din acțiunile prioritare ale Strategii Naționale de Dezvoltare constituie perfecționarea sistemului existent de acordare a prestațiilor sociale, care se va reduce prin implementarea treptată a principiului de evaluare a nivelului de trai a beneficiarului. În acest context a fost adoptată Legea ”cu privire la ajutor social”, care a pus în aplicare un nou mecanism de acces la asistență socială bănească de stat.

Prioritatea principală este de a spori solicitarea ajutorului social și a continua monitorizarea imlementării prestației pentru a asigura o direcționare bună prin ajustarea administrării.

Prin esența sa, politicile de protecție socială în să dezvolte și să mențină un sistem de securitate socială pentru persoanele care nu reușesc sau nu sînt apte să genereze venituri suficiente pentru existență. În perioada de referință, de către colaboratorii Direcțiilor asistență socială teritoriale, au fost evaluate cereri de acordare a ajutorului material cu 40% mai mult decît în perioada anului precedent.

Un rol important în acordarea serviciilor sociale îl are cantinele de ajutor social care prestează serviciile de alimentare gratuite persoanelor social vulnerabile.

Comparativ cu anul precedent, observăm o creștere a serviciilor de alimentare prestate în cadrul cantinelor de ajutor social. În trimestrul I anul 2012, numărul beneficiarilor crescînd de 3 ori față de anul 2011, ceea ce denotă conștientizarea problemei sociale și prevenirea marginalizării și excluziunii sociale a persoanelor vulnerabile.

Serviciile sociale rezidențiale constituie o componentă a sistemului de asistență socială. Prin esența lor ele continuă a fi una dintre cele mai solicitate și costisitoare forme de îngrijire, prin care se acordă protecție persoanelor în etate și cu dizabilități, din cauza anumitor circumstanțe, sînt limitate în posibilitățile de participare la viața socială. Comparativ cu anul 2011, în anul 2012 numărul solicitărilor precum și al beneficiarilor s-a redus cu 2,5%, datorită dezvoltării serviciilor sociale comunitare.

Avînd în vedere că sistemul actual de servicii sociale se bazează mai mult pe servicii de intervenție decît pe servicii de prevenire, pentru eficientizarea reformei în domeniul asistenței sociale în vederea creării unui sistem viabil și transparent, se propune:

- crearea și consolidarea serviciilor sociale la toate nivelurile de administrație;
- acordarea diferitor forme de asistență socială persoanelor cu dizabilități în funcție de necesitățile speciale;

- Se impune necesitatea deschiderii unei instituții sociale în raza municipiului Chișinău, în care ar putea fi cazate și deservite persoanele în vârstă sau cu handicap (Azil pentru bătrâni) .
- crearea condițiilor pentru satisfacerea necesităților speciale în reabilitarea medicală prin servicii de intervenție timpurie (accesul la toate resursele de educație, tehnologii noi, servicii medicale, bunuri și servicii de consum, activități sportive).
- Depistarea și monitorizarea persoanelor cu grad de invaliditate plecate la muncă peste hotarele țării, retragerea gradului de invaliditate și respectiv stoparea plății pensiei pentru invaliditate și a tuturor facilităților.
- Ținând cont de acuta problemă a integrării în societate și a angajării în câmpul muncii a persoanelor fără domiciliu stabil, propunem ca pe teritoriul Centrului de găzduire și orientare pentru persoane fără domiciliu stabil (str-la Haltei,2) să se permită construcția/deschiderea diferitor ateliere (reparația încălțăminte, reparația hainelor, croitorii, cusătorii, spălătorii, ateliere de tâmplărie, construcția și reconstrucția monumentelor, etc.) cu atragerea investițiilor/ finanțării externe.

Sistemul de protecție socială necesită o reformă coerentă, deoarece persoanele în vârstă și cu disabilități sunt într-o continuă creștere, iar problemele sociale cu care aceștea se confruntă sunt complexe.

**Director**  
**Stepan CALANCEA**